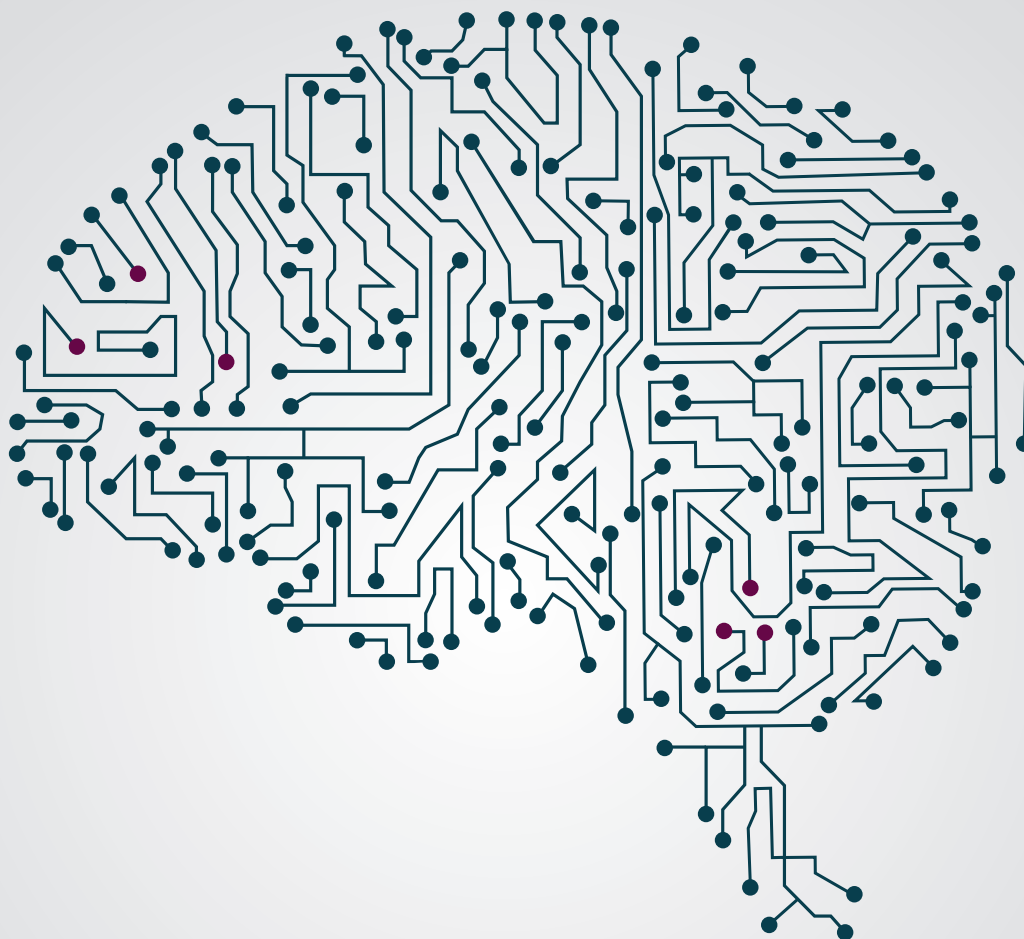


Informazioni

# Terapia elettroconvulsivante





**Il medico vi ha informato della possibilità di continuare il vostro trattamento con la terapia elettroconvulsivante o ECT.**

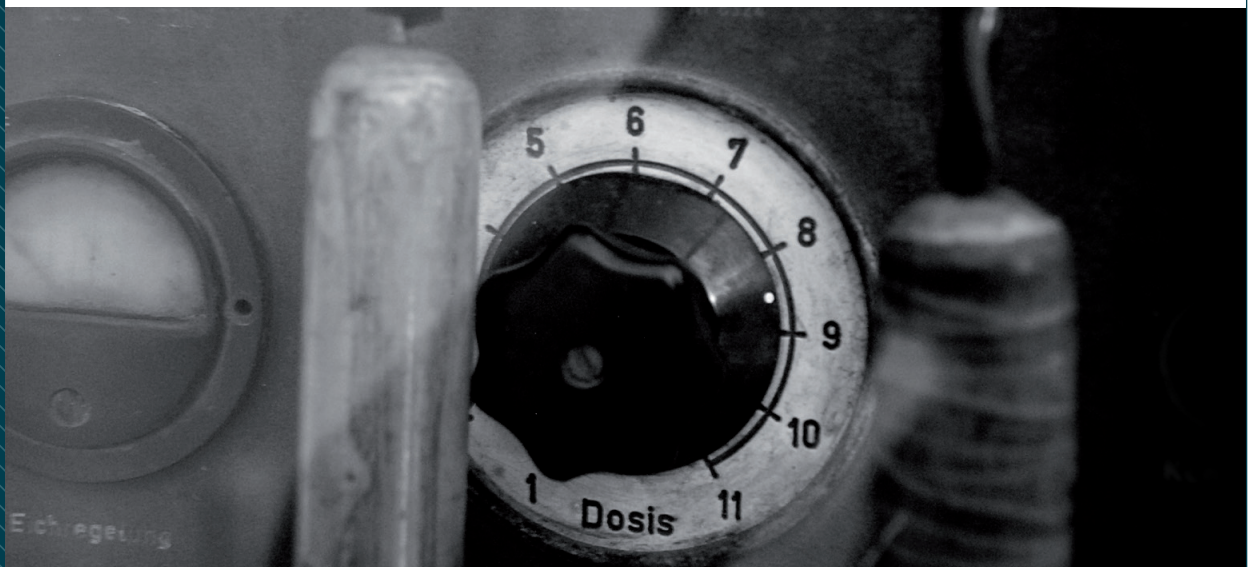
**Esistono ancora molte incomprensioni su questo tipo di trattamento. Questa brochure vi darà maggiori informazioni e vi illustrerà le modalità di svolgimento del trattamento presso l'UPC KU Leuven, campus Kortenberg.**

## Che cos'è l'ECT?

ECT è l'abbreviazione di terapia elettroconvulsivante, nel linguaggio popolare meglio nota con l'espressione '**elettroshock**'. L'ECT prevede, previa anestesia, la somministrazione di un impulso elettrico, dal quale scaturisce una scarica o **una convulsione** nel cervello. È emerso che l'ECT è efficace per quei pazienti che soffrono di depressioni severe, disturbi maniaco-depressivi (disturbo bipolare) e alcune forme di psicosi (schizofrenia e disturbo schizoaffettivo).

### Quali sono le origini dell'ECT?

Già negli anni Trenta del secolo scorso, era noto che le convulsioni indotte artificialmente esercitano un effetto positivo sui disturbi psichiatrici più gravi. Ai tempi, si cercava di provocare convulsioni tramite l'iniezione di certi farmaci, e con buoni risultati; tuttavia, si trattava di una pratica fastidiosa per il paziente. Grazie al successo di questo trattamento, si è in seguito provato a provocare le convulsioni somministrando uno stimolo elettrico, tecnica rivelatasi più semplice ed efficace. Numerosi anni di esperienza insegnano che l'ECT è **un trattamento valido, rapido e sicuro**.



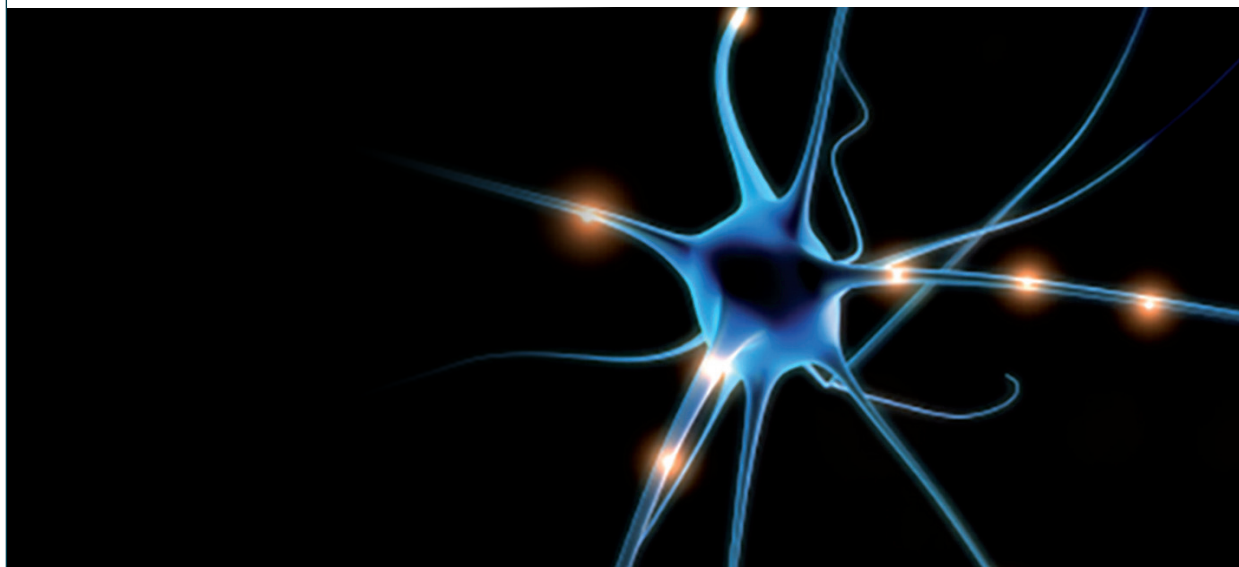
—  
*Da oltre 75 anni si effettua l'ECT con successo.*  
—

## Come funziona l'ECT?

Nel caso di alcuni disturbi psichiatrici, come la depressione, l'equilibrio di alcune sostanze chimiche nel cervello è alterato. Queste sostanze, i neurotrasmettitori, permettono la trasmissione dei segnali da una cellula nervosa all'altra. La scarica elettrica scaturita dall'ECT ripristina l'equilibrio di queste sostanze chimiche.

Grazie all'ECT, nel cervello avviene anche la secrezione di ormoni che regolano il nostro umore e i nostri pensieri.

In aggiunta, si è anche dimostrato che l'ECT permette la formazione di nuove cellule cerebrali, cosa che avviene anche con il trattamento farmacologico, ma l'effetto ottenuto con l'ECT è molto più marcato e veloce.



## Quando si può ricorrere all'ECT?

**Depressione** *anche disturbo bipolare o disturbo maniaco-depressivo*

**Mania**

**Psicosi** *in caso di schizofrenia o disturbo schizoaffettivo*

**Catatonìa**

L'ECT si somministra in caso di depressioni severe. Visto che al giorno d'oggi esistono diversi medicinali, l'ECT si somministra solo se il trattamento farmacologico o le sedute psicoterapeutiche non sono stati abbastanza efficaci.

Quando non è possibile somministrare medicinali o quando è necessario un effetto immediato, l'ECT rappresenta una scelta vitale. Anche quando il paziente non tollera certi farmaci, come nel caso degli anziani o delle donne gravide, l'ECT può rappresentare un'alternativa sicura.

### **Chi reagisce meglio all'ECT?**

L'ECT funziona al meglio per il trattamento di depressioni severe, ossia quelle che spesso mostrano un **rallentamento** generale. Le persone che soffrono di questo tipo di depressione si muovono poco, camminano lentamente, pensano lentamente, parlano lentamente e hanno espressioni facciali poco marcate; a volte non parlano o non mangiano affatto e assumono una posizione molto rigida. Questa condizione si chiama **catatonìa** e il trattamento con l'ECT si rivela molto efficace.

I risultati sono ottimi anche nel caso di **'depressioni psicotiche'**. Questo grave tipo di depressione porta le persone a credere di avere gravi errori enormi nel corso della loro vita, di cui si sentono profondamente colpevoli. Talvolta pensano che andranno in rovina, che sono condannati, che non hanno più vestiti o che il loro fisico è gravemente malato, mentre in realtà non è così.

L'ECT aiuta anche i pazienti che soffrono di mania nel quadro di un disturbo bipolare. Ciononostante, l'ECT non è molto diffusa per il trattamento delle manie, poiché spesso le persone che ne soffrono non danno il loro consenso alla terapia.

—  
*Prima di tutto, l'ECT ha un effetto antidepressivo.*  
—

A volte, si ricorre all'ECT per il trattamento della **psicosi**, soprattutto in caso di illusioni e voci, quando i farmaci non danno il risultato desiderato. In questo caso, l'ECT viene combinata ai farmaci antipsicotici.

L'ECT è possibile per **qualsunque fascia di età**. L'età avanzata non rappresenta un ostacolo, anzi, le persone anziane reagiscono ancora meglio all'ECT.

### **Chi reagisce peggio all'ECT?**

La reazione sarà meno efficace per quelle forme di depressione influenzate in parte da altri problemi, come disturbo d'ansia, alcolismo, questioni personali o condizioni di vita difficili. Meno la depressione è legata a questi problemi, migliore sarà il risultato. L'esperienza insegna che più la depressione è scaturita 'dall'interno' e meno ha a che fare con ciò che succede attorno a sé, meglio sarà l'esito dell'ECT.

—

*Se la depressione è meno influenzata da fattori personali, meglio sarà il risultato.*

—

Si avrà una reazione meno efficace anche nel caso di depressioni prolungate nel tempo, che a volte durano anche anni e si presentano in forma meno 'acuta' (distimia).

I problemi legati all'ansia non possono essere risolti dall'ECT.





## Consenso informato

Per ogni terapia medica a cui vi sottoponete servirà il vostro consenso. Con questa brochure, il vostro medico vi informerà sul funzionamento e sugli effetti collaterali del trattamento. Una volta dato il vostro consenso, firmerete il cosiddetto 'informed consent' o consenso informato. Sarete quindi voi a decidere, in modo congiunto agli assistenti medici, se l'ECT rappresenta l'opzione migliore per voi.

Il modulo di consenso prevede inoltre la possibilità di ritirare il vostro consenso in qualunque momento, anche senza avere alcuna motivazione in particolare.

*In via del tutto eccezionale, l'ECT viene somministrata senza il consenso scritto del paziente, solo nel caso in cui la malattia del paziente non gli permette di acconsentire al trattamento e quando il trattamento gli salva la vita. In queste circostanze, si richiede il consenso del rappresentante dell'interessato, solitamente un familiare.*

## Esami preliminari

**Esame Fisico Generale**



**Esami del sangue**



**ECG - Elettrocardiogramma**



**EEG - Elettroencefalografia**



**Test della memoria**



**Questionario Anestesia  
Colloquio Anestesista**



**Esame dentale**



## Come si svolge il trattamento?

L'ECT viene effettuata da uno **psichiatra**, un **anestesista** e un **infermiere**. Solitamente ci si sottopone al trattamento di mattina e dalla mezzanotte prima della seduta non bisogna mangiare o bere. È consentito assumere i farmaci della sera. Al mattino si assumono solo i farmaci per il cuore e la pressione sanguigna, con un piccolo sorso d'acqua.

I trattamenti avvengono sotto **anestesia generale** (narcosi), perciò non sentirete nulla.

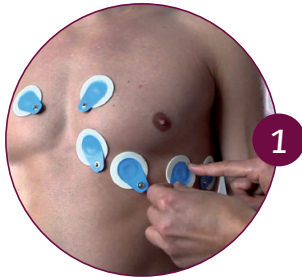
Nella sala in cui ha luogo il trattamento, l'anestesista vi farà una puntura in una vena del braccio e vi addormenterete nell'arco del minuto. Non appena vi addormenterete, vi verrà iniettato un rilassante muscolare. Lo psichiatra vi applicherà quindi due elettrodi contro la testa e vi somministrerà un impulso di corrente elettrica breve e misurato con precisione. La corrente causerà una scarica generale delle cellule nervose nel cervello, provocando delle lievi contrazioni muscolari in tutto il corpo, della durata di 20-60 secondi. Voi non vi accorgete di nulla.

Dopo alcuni minuti, vi risveglierete e potrete sentirvi un po' confusi; avrete comunque a disposizione una sala dove riposare. L'infermiere passerà a misurarvi la pressione sanguigna e a misurarvi il battito cardiaco.



15 min

## In sala trattamento

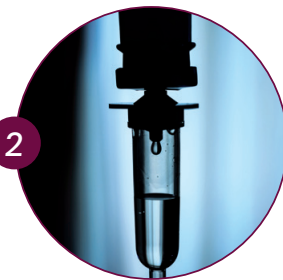


1

elettrodi adesivi sul petto per il battito cardiaco

flebo in vena per sonnifero e rilassante muscolare

2



3

più ossigeno

paradenti morbido

4

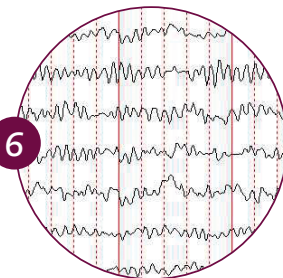


5

impulso elettrico tramite gli elettrodi in testa

controllo con l'EEG della scarica nel cervello

6



## In sala risveglio



1

controllo di pressione sanguigna, battito cardiaco e senso dell'orientamento



2

risveglio con calma



30 min

*Se non siete ricoverati in ospedale*

**In sala riposo** Se non siete ricoverati, potrete riposarvi in sala, fino a che non sarete pronti per la colazione.

**Colazione** Se non siete ricoverati, dopo il trattamento, potrete fare una colazione leggera. Non dimenticate di assumere i vostri soliti **farmaci del mattino**.



*Se siete ricoverati*

Se siete ricoverati, dopo una mezz'oretta un infermiere vi porterà in reparto.

**Trasferimento a casa** Potrete tornare a casa due o tre ore dopo, quando vi sentirete bene e la pressione sanguigna e i valori del polso saranno normali. Non dovrete lasciare la struttura **da soli**, ma farvi venire a prendere. Non dimenticate di portare con voi il vostro **libretto medico** al prossimo appuntamento!



## Bisogna interrompere la somministrazione di farmaci?

Com'è ben noto, alcuni farmaci esercitano un effetto negativo sull'ECT. Solitamente, prima di cominciare l'ECT, si interrompe la somministrazione dei calmanti e di alcuni sonniferi.

In caso di estrema tensione o insonnia, il vostro medico curante vi illustrerà quali farmaci non presentano alcun rischio.

—

*Il vostro medico stabilirà con voi se potete assumere farmaci o meno durante l'ECT.*

—



## Una seduta è sufficiente per me?

Una seduta non è sufficiente. Molti pazienti migliorano rapidamente, già dopo alcune sedute. Alcune persone si sentono meglio già dopo sei sedute, altre ne hanno bisogno venti. Di solito, per ottenere un buon risultato, ci vogliono tra le otto e le dodici sedute. In linea di massima, le sedute hanno luogo due, a volte tre volte alla settimana.

8 - 12

### Cosa succede dopo l'ECT?

Per prevenire le ricadute dopo l'ECT, è necessario un trattamento post ECT. Solitamente, si tratta di un trattamento farmacologico di mantenimento.

Se, nonostante l'effetto positivo dell'ECT e il seguente trattamento farmacologico, avete comunque una ricaduta, vi verrà somministrata l'**etc di mantenimento**. Dovrete sottoporvi a un trattamento in ospedale, all'inizio con cadenza settimanale e, dopo un po' di tempo, ogni qualche settimana.

## Effetti collaterali

Come ogni altro trattamento, anche l'ECT presenta alcuni effetti collaterali. Innanzitutto, vi è il rischio legato alla narcosi, che corrisponde a quello della narcosi di un piccolo intervento. Nel caso dell'ECT, dormirete soltanto per qualche minuto, pertanto la quantità di anestetico necessaria è ridotta.

—

*La maggior parte degli effetti collaterali è lieve e temporanea.*

—

### **Ecco gli effetti collaterali più frequenti:**

un lieve stato di confusione al risveglio. Per esempio, non sapete bene dove vi trovate e cosa è successo. Di solito, questo stato di confusione non dura più di alcuni minuti.

mal di testa. Anche il mal di testa non dura molto e vi basterà semplicemente prendere un antidolorifico.

i dolori muscolari non sono molto frequenti, durano poco e si possono alleviare con un antidolorifico.

problemi di memoria. Grazie alle apparecchiature moderne e alla messa a punto della tecnica, oggi le probabilità di soffrire di seri problemi di memoria sono diventate molto ridotte. Nel corso del trattamento, che di solito dura alcune settimane,



circa la metà dei pazienti afferma di fare fatica a ricordare cose nuove: per esempio, potrebbe capitarvi di non ricordare di avere preso un appuntamento. In linea di massima, questo problema scompare nell'arco di pochi giorni o poche settimane dopo la fine della terapia. Circa un paziente su dieci farà fatica a ricordare episodi precedenti al periodo del trattamento; vi sono pertanto dei 'buchi nella memoria'. Tali problemi non influenzano la propria vita quotidiana, ma sono comunque piuttosto fastidiosi.

### **Test della memoria**

Sia prima dell'inizio del trattamento, che tre mesi dopo la fine dell'ECT, si eseguono dei test sul funzionamento generale della memoria. Nel corso di un trattamento di mantenimento che si protrae per un lasso di tempo più prolungato, si effettuano test anche ogni sei mesi. Questo esame consiste: da un lato, in un colloquio sui possibili effetti collaterali riscontrati da voi o dalla vostra famiglia; dall'altro, in una serie di test della memoria. L'esame, che dura circa due ore, può essere programmato al mattino, subito prima del trattamento.

## Perchè molte persone hanno paura dell'ECT?

Già negli anni Trenta si praticava l'ECT. Nei primi anni il trattamento, che avveniva senza anestesia e senza l'impiego di rilassanti muscolari, provocava forti convulsioni muscolari.

Nonostante già da molto tempo non sia più così, romanzi e film rappresentano l'ECT come uno spettacolo spaventoso. Anche su internet si trovano numerosi siti contrari a questa terapia, definita disumana.

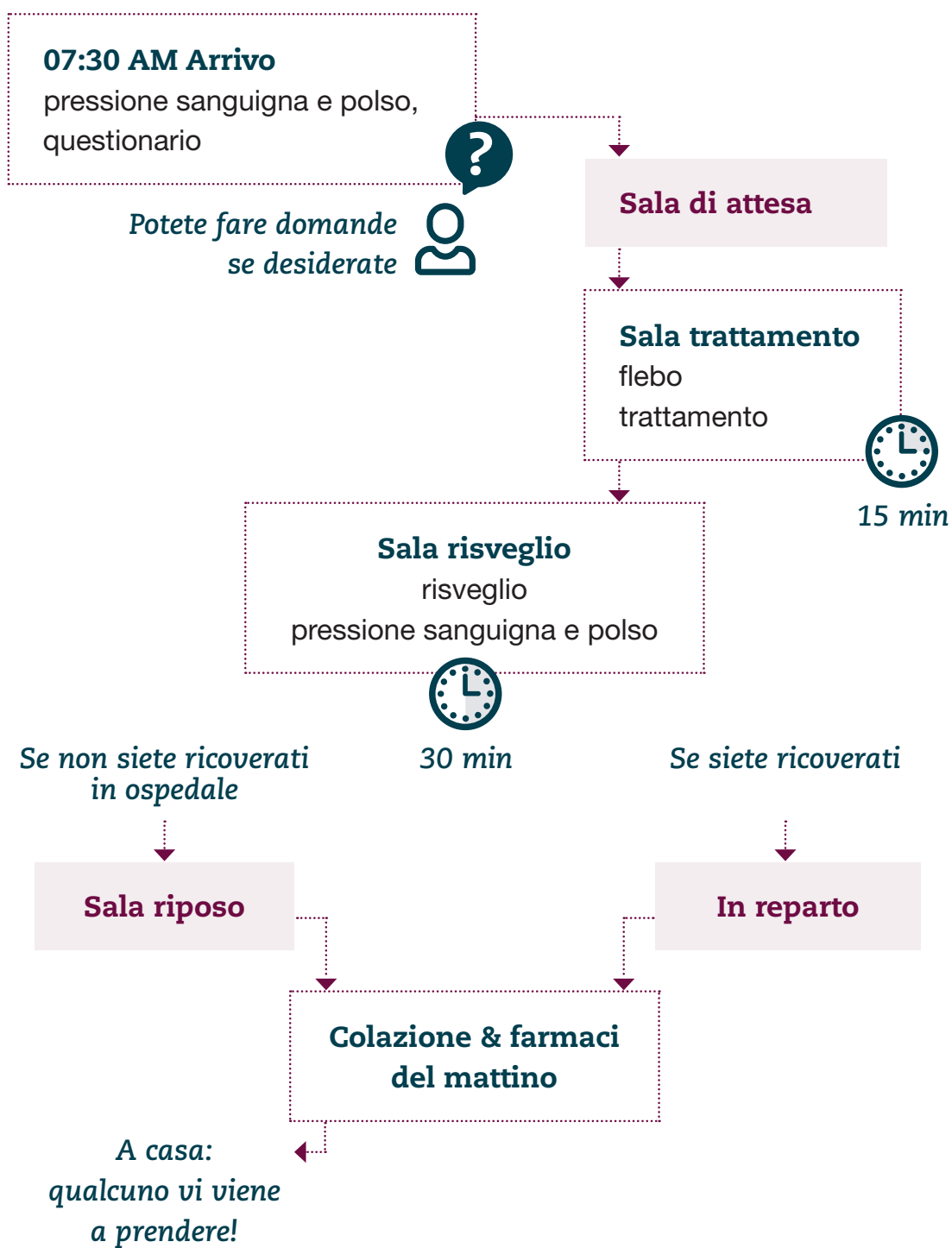
Tuttavia, la maggior parte delle persone non sa bene cosa sia l'ECT e ritiene che venga somministrata 'come si vede nei film'. Nulla di più falso. L'ECT è un trattamento moderno e sicuro.

## Informazione!

È fondamentale documentarsi a dovere, anche con l'aiuto di questa brochure. Inoltre, nel nostro ospedale è disponibile un filmato che offre maggiori informazioni e che vi permette di vedere cosa succede durante il trattamento.

Se lo desiderate, potete vedere questo filmato con il vostro infermiere e, a vostra discrezione, anche con un membro della famiglia.

## Com'è una giornata ECT?



## Ricerca

L'ECT è un servizio universitario che unisce percorso formativo e ricerca. Pertanto, potreste incontrare persone che seguono un corso presso il nostro istituto. Gli assistenti ai medici e gli stagisti lavorano sempre sotto la direzione di medici e infermieri specializzati.

Vi potrebbe essere chiesto di partecipare a una **ricerca clinico-scientifica**, per esempio compilando un **questionario** o partecipando a una ricerca sulle diverse forme di trattamento del vostro problema. Ovviamente, sarà sempre e comunque necessario il vostro **consenso**! Se dovesse capitarvi di ricevere questa richiesta, potete chiedere una spiegazione approfondita.



## Quanto costa il trattamento?

### **Durante il ricovero**

Se vi verrà somministrata l'ECT durante il ricovero, non dovrete pagare una maggiorazione. Tutte le cure sono comprese nel costo del ricovero.

### **Senza ricovero**

Se non siete ricoverati nell'ospedale in cui vi sottoponete all'ECT, quindi anche se siete ricoverati in un altro ospedale, per ogni trattamento riceverete una fattura contenente l'onorario dello psichiatra (46,15€, il cui rimborso varia dai 30,65€ ai 43,23€ (carta WIGW – vedovi, invalidi, pensionati e orfani), 25€ per il materiale medico impiegato e, nel caso, colazione (non rimborsabile), più un importo variabile per i farmaci assunti\*.



\* tariffe valide 01.01.2016

## A chi potete telefonare?

### ECT

02 758 09 79

Psichiatra di turno 24/24

02 758 05 22

Centralino

02 758 05 11

Prof. Dr. Pascal Sienaert

02 758 08 58

Dr. Satya Buggenhout

02 758 05 27

Dr. Filip Bouckaert

02 758 09 85

Jasmien Obbels, psicologa

02 758 07 31

### Nota



UNIVERSITAIR PSYCHIATRISCH CENTRUM KU LEUVEN  
Z.ORG KU LEUVEN

AcCENT  
*Academisch Centrum voor ECT en Neuromodulatie*

campus Kortenberg  
Leuvensesteenweg 517  
3070 Kortenberg  
T +32 2 758 05 11  
F +32 2 759.53.80

[www.upckuleuven.be](http://www.upckuleuven.be)  
[info@upckuleuven.be](mailto:info@upckuleuven.be)